



FIRST CHOICE
ENGLISH ACADEMY



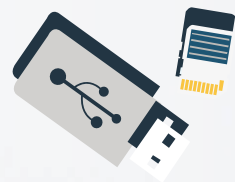
Orientation

新生入學手冊



目錄

CONTENTS



- 1 日程表
- 2 學雜費
- 3 更換教師及課表
- 4 考試制度及延長就讀
- 5 畢業生與畢業證書
- 6 宿舍及退宿
- 7 房務整理及洗衣服務
- 8 外宿及門禁

9 公共空間開放時間

10 各樓層空間代號

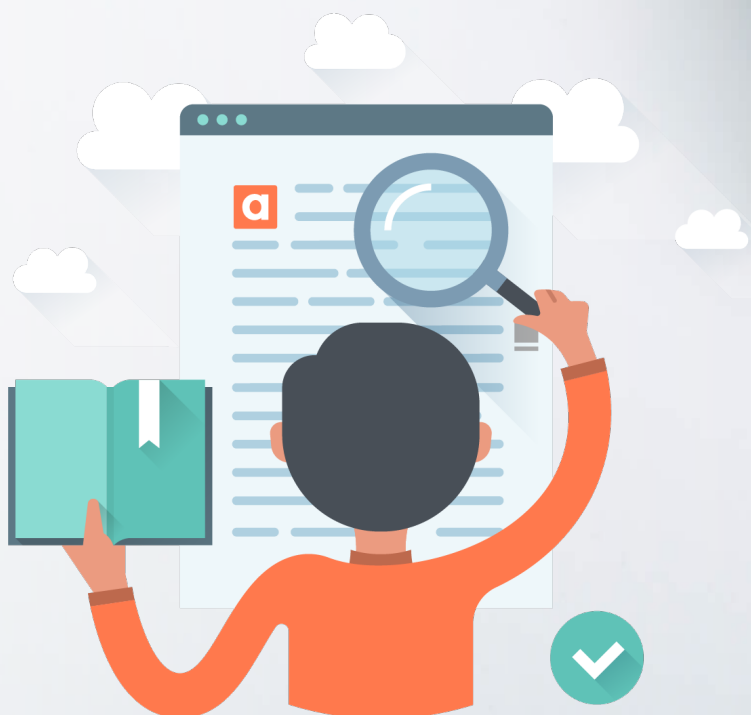
11 學校規定

12 退款規定

13 緊急事故處理

14 校園周邊

15 接機資訊





新生程度測驗及新生訓練 日程表

時間	內容	備註
07:00-08:00	早餐	地點: 六樓餐廳(DA)
08:30-11:30	入學程度測驗	地點: 一樓自習室(SR) <ul style="list-style-type: none">• 新生請攜帶護照正本、紙筆• 測驗時間總計2小時
11:30-12:00	團體照及個人照 (免費拍攝)	地點: 一樓櫃台大廳(LB) <ul style="list-style-type: none">• 學校會拍攝照片, 製作學生證
12:00-13:00	午餐	地點: 六樓餐廳(DA)
13:00-14:30	新生訓練	地點: 六樓餐廳(DA) <ul style="list-style-type: none">• 請攜帶本手冊、紙筆及手機• 由經理介紹學校規範• 可攜帶SIM卡, 經理協助安裝
14:30-16:00	購物及換錢 依照當日活動安排 (學校有權更換行程)	地點: Banilad Town Center <ul style="list-style-type: none">• 校方將有人員陪同至賣場• 換錢後至超市採買生活用品• 請在規定時間內完成購物
16:00-16:30	選課教學	地點: 六樓團體大教室 <ul style="list-style-type: none">• 請攜帶紙筆
16:30-17:00	繳費及領取課本	地點: 一樓櫃台1號窗口(LB) <ul style="list-style-type: none">• 領書地點: 二樓教材室



學雜費

請新生於入學第一天，至一樓櫃台1號窗口繳納學雜費，費用如下表

名稱	費用	備註
SSP 學習許可證	6800p	菲律賓就學需辦理，繳交給政府單位
電費及水費	3000p/4週	<ul style="list-style-type: none"> 電費每週可使用21.25kw，4週為85KW，超過每kw收取17p 電費將於每週五由房務人員進房抄表，週六公佈於一樓公佈欄及六樓餐廳公佈欄
接/送機費	1000p/人	<ul style="list-style-type: none"> 強制接機，不強制送機 送機服務，需於回程前一週至4號櫃檯申請
書籍費	150-500p/本	依據學生程度及學習課程有所不同
住宿押金	3000p	就學最後一週的星期五，扣除相關費用後退還
ACR I-CARD	3300p	學習超過59天以上需申辦
延簽費用		第一次延簽: 3500；第二次延簽: 4980 第三次延簽: 2800；第四次延簽: 4210
學生證		遺失補發學生證 300p/次
寢室鑰匙		遺失補發鑰匙 500p/次
辦公室保險箱	免費	寄放物品為：現金/旅行支票 領取的時間週一到週五為 08:00-17:00 憑單向櫃台人員申請領回
冰箱	免費	一間房間一台冰箱
延長住宿	2000p/晚	



更換教師及課表

01 更換教師

- 每週一至週四可於辦公室申請換老師，申請完請至一樓櫃台2號窗口簽名
- 週四17:00為當週申請截止時間，必須於辦公室申請並於櫃檯簽名完畢
- 新課表將於週一生效，請於週五15:00-18:00至一樓辦公室領取新課表
- 未經校方同意，請勿自行與同學更換課程

02 更換課程

- 核心課程包含通用英文、表達能力訓練、商用英文、多益及雅思課程
- 核心課程及團體課程均是4週為一期，需於第四週後才能更換課程，中途不得取消或更換
- 如需更換核心課程，必須於原核心課程第四週之週四前線上申請，並於一樓櫃檯二號窗口簽名確認，並於週五15:00-18:00至二樓教材室領取新課本及新課表
- 團體課程更換課程規定如同核心課程
- 核心課程之一對一課程內容，亦為每四週可重新申請更換

03 增加一對一課程

- 如欲增加一對一課程，請至一樓櫃檯2號窗口申請，並於一樓1號櫃台繳費
- 增加之一對一課程限於同核心課程
- 本週五12:00前申請並繳費完成，於下週一開始增加一對一課程

04 請假制度

- 請假需至一樓櫃台4號窗口辦理請假，每人一週可以無條件請假2堂課，算在出席率裡，夜間選修課亦列入出席率內
- 上課鐘響後，遲到10分鐘警告，遲到超過20分鐘視為曠課，扣1點
- 出席率低於90%，不得領畢業證書；凡參加保證班課程，出席率低於95%，將喪失保證班資格
- 請病假需由校護開立病假單，校護值勤時間為週一至週五0800-17:00



考試制度及延長就讀

01 升級考試

- 每週二於校園佈告欄公佈本週升級考名單，升級考試在星期四的第一節及第二節於六樓團體大教室舉行
- 凡就讀四週(含)以上的學生，第四週的星期四進行升級考
- 低於四週以下的學生，不進行升級考
- 申級考測驗結果將於當日下午公佈於佈告欄，通過升級考試後，可選擇更換下一程度課程內容，請於週五15:00-18:00至一樓櫃台2號窗口進行課程更換，並於二樓教材室領取新課表及新課本
- 更換新課程後，必須採用新課本，亦可使用目前原有之課本繼續上課，但新的升級考試內容將採用新的課本內容
- 如未能通過升級考試，則採用原程度的第二冊教科書進行授課，下次考試亦採用第二冊教科書進行考試

02 多益模擬考

- 多益保證班及多益課程之多益模擬考，一週二次，訂於週二及週三19:00-21:00
- 非多益班級的學生亦可在夜間選修課選擇多益模擬考
- 模擬考成績將於隔日下午15:00後公佈，請自行至佈告欄查看分數
- 多益保證班學生強制參加每週多益模擬考

03 雅思模擬考

- 雅思保證班及雅思課程之雅思模擬考，一週一次
- 週二19:00-21:00進行閱讀及聽力測驗，週三19:00-21:00進行寫作及口說測驗
- 非雅思班級的學生亦可在夜間選修課選擇雅思模擬考
- 模擬考成績將於隔日下午15:00後公佈，請自行至佈告欄查看分數
- 雅思保證班學生強制參加每週雅思模擬考

04 延長就讀

- 請先詢問中文經理是否可延長就讀時間，確認床位資訊
- 請於延長課程開始前兩週繳納費用



畢業生及畢業證書

01 畢業生

- 學校每週二將本週畢業生名單公佈於佈告欄
- 畢業典禮將於星期五舉辦，服裝請整齊，不得穿拖鞋
- 請於星期五15:00-18:00至一樓櫃檯1號窗口領取護照及保證金
- 畢業證書將於畢業典禮中頒發
- 最後一天仍需上課，出席率低於90%，不得領取畢業證書
- 如需提早離校，畢業證書將於離校前一天於一樓櫃檯1號窗口領取
- 如在畢業當週已扣滿點數，導致退學，仍需提早離開學校，且不予退費

02 畢業證書

須補上



宿舍及退宿

01 宿舍規範

- 如想升級宿舍，請先洽詢中文經理，查詢有無空房，並支付差價
如降級宿舍，則不退款
- 宿舍損壞由學生照價賠償，賠償金額由保證金扣除，如賠償金超出保證金，由學生另行付費，並補齊保證金
- 男同學及女同學任何時刻嚴禁同房，經查證，一律以退學處份
- 夫妻及親子可同房，需出示戶籍謄本證明
- 個人物品遺失，學校有協助尋找之責，但不負賠償之責任
- 校方職員將於公告時間內進入房間進行電費抄表及檢查設備
- 宿舍維修，請至一樓櫃台第3號窗口填寫報修單，將於08:00-17:00維修
- 嚴禁非同寢同學進入宿舍房間
- 宿舍冰箱請保持乾淨，勿冰生鮮食物

02 退宿規定

- 學生在校享用午餐後，均於週六13:00前退房。最多能延長至星期日13:00退房，並繳納2000p/晚。如無空房，則無法延長住宿
- 請於就讀結束之最後一天15:00-18:00至一樓櫃檯1號窗口領取護照及保證金，領取護照後，請妥善保管
- 請於退宿當天13:00前，將行李放置一樓警衛室，如未能在規定時間內完成退宿，校方有權利不經通知，進行宿舍整理
- 學校不幫忙學生保管行李，如將行李放置警衛室後，不幸遺失，校方不負賠償之責
- 退宿後請將學生證及鑰匙，交還給警衛，警衛才能放行
- 如需送機服務，最遲於離校當週週四前告知中文經理，並於一樓櫃台1號窗口繳納費用800p/人



房務整理及洗衣服務

■ 房務整理


- 每週固定清掃房間1次及更換1次床單。床單、枕頭及棉被套如有無法去除之髒汙、油漬、酒醉嘔吐物，須賠償1000p/件
- 如有額外清掃需求，請至一樓櫃台3號窗口申請
- 垃圾桶將會於清掃時清空
- 每年會有4次校園消毒，詳細時間將公佈於佈告欄，請同學配合
- 宿舍維修請至一樓櫃台3號窗口填寫報修單



■ 洗衣服務

- 每週一及週四為女生衣物送洗時間
- 每週二及週五為男生及家庭衣物送洗時間
- 請於08:00-14:00送至一樓洗衣房
- 請將衣物放在學校配置的洗衣籃內送洗
- 週一送洗，週四領回，請至一樓洗衣房領取
- 週四送洗，下週一領回，以此類推
- 收到衣服後，請清點衣物數量，如有不屬於自己的衣物，請送至一樓洗衣房
- 貴重衣物及鞋子請自行清洗，如有損壞、學校不負任何賠償責任





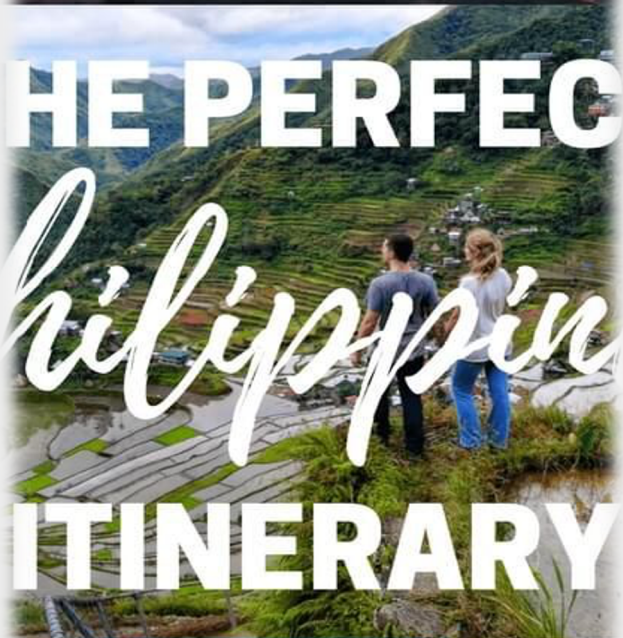
外宿及門禁

■ 外宿規定

- 外宿請於週五15:00前，於網路申請並於一樓櫃台4號窗口簽名，並領取外宿單
- 完成旅遊後，如願意將旅遊照片放於網站分享，請於一樓櫃台4號窗口提交10張照片，經錄取後可獲得咖啡廳冷飲兌換券一張
- 外宿申請至多可申請三天，從週五0800~週日2200
- 如申請週五旅遊，八堂請假需算入出席率中，低於90%出席率，不頒發畢業證書
- 如臨時取消外宿，仍須依照校規於門禁時間內返校，遲歸依照校規記點處理
- 如家人及友人來菲律賓旅行，僅可申請週五至週日外宿
- 外宿時，如至外地旅遊需要攜護照同行或搭機，請於2週前通知中文經理，並於出發旅遊當週週五憑外宿單至一樓櫃台1號窗口領取護照
- 未滿18歲之學生不得隨意外出校園，外出均需填寫外出申請單，並由成人陪同才能外出

■ 門禁時間

- 週日至週四門禁時間為 22:00
週五及週六門禁時間為 23:00
週二至週四有夜間課程進行至21:00，如夜間課程後需外出，請特別注意門禁時間
- 如違反門禁時間返校，將依校規處理
- 如返校時，因酒醉而意識不清醒，學校為維護學生安全，有權拒絕入校，將安排至學校配合旅館外宿，費用由學生自費



健身房(GYM)

06:00-22:30



瑜珈教室(YR)、桌球室(TR)

06:00-22:30



公共空間開放時間



咖啡廳及販賣部(CS)

08:30-22:00



自習室(SR)

08:00-22:00



各樓層空間代號

樓層	代號	空間名稱
一樓	SR	警衛室
	LB	櫃台
	Office	辦公室
	COR	電腦教室
	SR	自習室
	LR	洗衣房
	TR	桌球室
	YR	瑜珈教室
	GYM	健身房
	CS	咖啡廳/販賣部
二樓	M1-M80	一對一教室*80間
三樓-五樓	301-310 401-410 501-510	單人房*10間 雙人房*20間
	311-316 411-416 511-516	六人房*18間
	321-322 421-422 521-522	四人房*6間
六樓	DA	餐廳
	G01-G08	小團體教室6間、大團體教室2間
	Gar	空中花園

學校規定

課程於12週以內，扣點超過12點，不退學費強制退學

課程於12週以上，扣點超過16點，不退學費強制退學

點數	內容
12 點/16 點	進入異性房間
12 點/16點	在校園中打架及鬥毆
12 點/16 點	偷竊學校或同學的財物
12 點/16 點	師生戀(教師將開除)
6 點	攜帶含有酒精成分飲品入校
6 點	沒有申請外宿，當晚未歸
6 點	學餐食物攜帶至餐廳以外
6 點	門禁時間晚歸超過1小時
4 點	門禁時間晚歸31-60分鐘內
4 點	在吸菸區以外地方吸菸
2 點	門禁時間晚歸 0-30 分鐘內
2 點	在校園內對異性有親密接觸(如牽手、擁抱)
2 點	未經所有室友允許，進入他人房間
2 點	未告知學校，自行更換房間或床位
2 點	寢室內隨意開啟他人抽屜或櫃子
1 點	課程遲到超過20分鐘或曠課
1 點	上課時多次不聽從老師指示，經勸告不聽
1 點	上課時使用手機進行查詢單字以外的功能
1 點	於課堂中大聲喧嘩，經勸告不聽



退款規定

■ 抵達學校之前

- 抵達學校前四週，取消課程，可退款100%(不含註冊費)
- 抵達學校前兩週，取消課程，可退款50%(不含註冊費)
- 抵達學校前三天，取消課程，可退款30%(不含註冊費)

■ 抵達學校三天前及抵達學校後

- 均不退款，但可退餐費每四週200美金及保留課程至下次再上或是換人上課
- 換人上課，需重新繳納註冊費，且學雜費，如SSP、電費及水費亦需重新繳納

100%退款

50%退款

30%退款

不退款

出發前
四週

出發前
兩週

出發前
三天

緊急事故處理

- 若有需要至醫院看病，請至行政辦公室登記，本校會派校護陪同前往 (每日9:30出發) 學生必須支付計程車來回費用
- 建議學生前往Chung Hua Hospital(032-255-8000)或 CDU (032-255-5555)
- 菲律賓就診費用很貴，請準備充足的現金
有旅遊保險的學生，請妥善保管收據及醫生證明
(Medical certificate)





校園週圍



超市

- Gaisano Country mall 步行5分鐘
- Robinson 步行8分鐘



餐廳

- Yellow Cab 步行5分鐘
- 珍珠奶茶 步行5分鐘
- 韓國烤肉 步行5分鐘
- 日式燒肉 步行5分鐘



藥局

- Watsons 步行5分鐘
- Rose Pharmacy 步行3分鐘



銀行

- Eastwest 步行1分
- BDO 步行10分

生活娛樂

- Boxing Gym 步行5分鐘
- 網咖 步行3分鐘
- 瑜珈教室 步行5分鐘





接機資訊

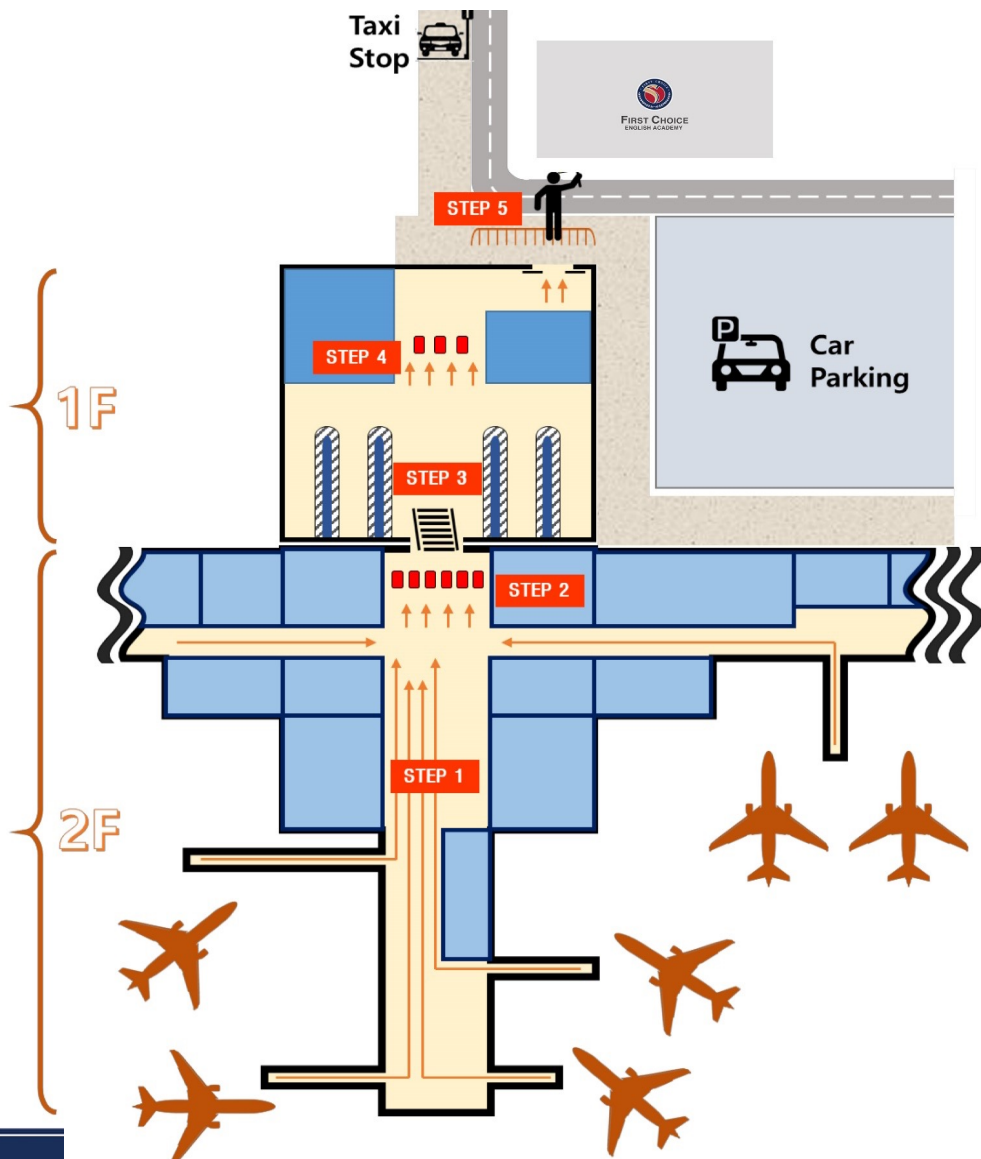
Step 1 下飛機後
前往入境處

Step 2 入境檢查

Step 3 領取行李

Step 4 海關抽檢行李

Step 5 出關，尋找舉有FC
牌子的接機人員報
到，前往學校





超優國際語言學校

FIRST CHOICE
ENGLISH ACADEMY

**宿霧
校本部**

V.Gullas cor.Balintawak St.,Cebu City
電話:+63-9294337014

**台灣
辦公室**

台中市西區台灣大道二段285號31樓
電話:04-23219699